

STANLEY
S300



REV A 12

Snímač Stanley Stud Sensor 300

Snímač Stud Sensor 300 používa elektronické signály na nájdenie stredy klincov, nosníkov alebo káblov so striedavým prúdom pod napätím cez suché steny alebo cez iné bežné stavebné materiály. Po nájdení stredy klinca jedným prejdением po povrchu zobrazí snímač Stud Sensor 300 obrazové vyobrazenie a vydá zvukový tón. Označovacia drážka umožňuje jednoduché zaznačenie stredy klinca a jeho hrán na stene.

Snímač Stud Sensor 300 nezaznamená objekty v betóne, malte, polenách alebo v tehlách, kobercoch, po fóliovaných materiáloch, kovových povrchoch alebo v keramických obkladačkách. Snímač Stud Sensor 300 nie je navrhnutý na nájdenie nekovových alebo plastových objektov, ako napríklad potrubí.

Poznámka: Pred použitím snímača Stud Sensor 300 si prečítajte všetky pokyny a z nástroja NEODSTRÁŇUJTE žiadne nálepky.

VÝSTRAHA:

Chráňte si zrak a noste bezpečnostné okuliare.



PREVÁDZKOVÉ POKYNY

Batéria

1 Otvorte dvierka z zadnej strany zariadenia a ku koncovke pripojte 9-voltovú batériu (nie je súčasťou balenia). Batériu vložte naspäť do obalu a zatvorte zadné dvierka priestoru pre batériu.

Poznámka: Keď sa na LCD displeji zobrazí, že batéria je takmer vybitá „Low Battery“, odporúčame, aby ste ju vymenili za novú 9-voltovú batériu.

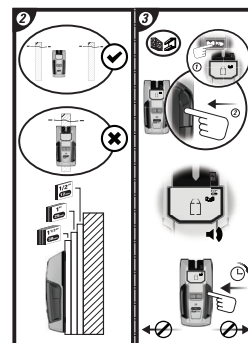
Použitie

Zaznamenanie dreva/kovových klin-cov

2 Podržte snímač Stud Sensor 300 rovno oproti povrchu, pričom ho pevne pritlačte k povrchu.

3 Zatlačte a podržte zatlačené aktivačné tlačidlo. Zaznie séria tónov.

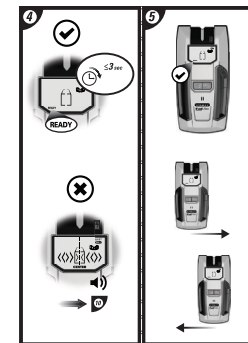
Poznámka: So zariadením sa pred dokončením kalibrácie nemôže pohnúť.



4 Keď sa zariadenie nakalibruje, na LCD displeji sa zobrazí ikona „Pripravené“.

5 Počas všetkých z nasledujúcich postupov nepretržite držte stlačené tlačidlo aktivácie.

Poznámka: Po pustení aktivačného tlačidla sa zariadenie vypne.

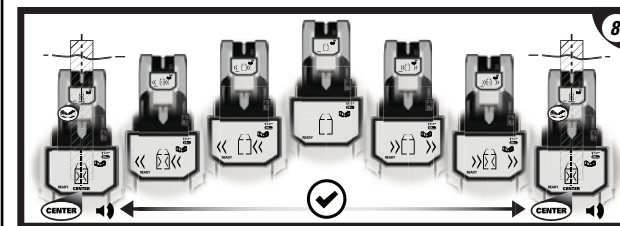


10 Ak sa pri stlačení aktivačného tlačidla všetky segmenty na LCD displeji bliknutím rozsvietia a zhasnú, premiestnite snímač Stud Sensor 300 na iné miesto a skúste to znova. Pustenie aktivačného tlačidla vypne snímač.

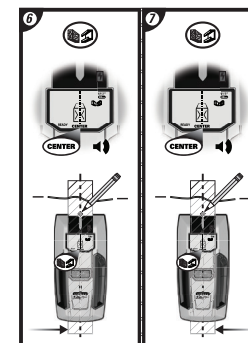
Poznámka: Počas kalibrácie sa snímač Stud Sensor 300 nemôže umiestniť priamo nad skrutku, hustý materiál, ako napríklad kov, prípadne nad mokrú alebo novovymalovanú oblasť, pretože by sa správne nenakalibroval.



8 Posuňte snímač Stud Sensor 300 pomaly priamočiari po povrchu. Keď zaznamená klinec, zariadenie zobrazí príslušnú pozíciu klinca na obrazovke.



6 / 7 Keď zaznamená stred klinca, na LCD displeji sa zobrazí ikona „Stred“ a zaznie zvukový tón. Na zaznačenie stredy klinca použite označovaciu drážku, ktorá sa nachádza na hornej strane zariadenia.



Automatický výber citlivosti

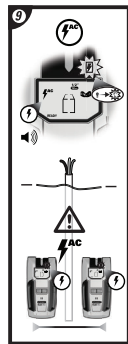
Zariadenie sa na začiatku nastaví na najvyššiu citlivosť na zaznamenanie klinca. Aby vám zariadenie poskytlo najpresnejšie údaje, posúvajte ho cez prvý kliniec, ktorý zaznamená. Zariadenie zapípa a citlivosť sa automaticky sama upraví na najlepšiu úroveň pre stenu a materiály klinca, ktoré sa zistia počas prvého prejdienia. Toto zaisťuje najlepšiu presnosť zistenia stredu klinca a zaznamenania hrán.

Zaznamenanie káblov so striedavým prúdom pod napätím

9 Červená kontrolka LED kábla pod napätím sa rozsvieti, na LCD displeji sa zobrazí ikona „AC“ a snímač Stud Sensor 300 vydá zvukový tón, čím upozorní, že sa nachádza v blízkosti (bežne v rámci vzdialenosti 10,16 až 45,72 cm od povrchu) kábla pod napätím.

Poznámka: Statické elektrické napätie, ktoré sa môže vytvoriť na suchých stenách a iných povrchoch rozšíri oblasť zaznamenania napätia niekoľko centimetrov na každú stranu od skutočného elektrického kábla. Aby ste pomohli pri zistení polohy kábla, vyhľadávajte tak, že zariadenie budete držať cca 1,27 cm od povrchu steny alebo si položte druhú ruku na povrch približne 30,5 cm od snímača.

Výstraha: Tienené káble alebo káble v kovových privádzačoch, puzdrách, pokovené steny alebo hrubé a husté steny sa nezaznamenajú. Pri práci v blízkosti káblových rozvodov vždy vypnite sieťové napájanie.



Režim VYHLADÁVANIE KOVU/SLEDOVANIE KÁBLOV SO STRIEDAVÝM PRÚDOM 11

Režim VYHLADÁVANIE KOVU

Raz stlačte tlačidlo AC/METAL (1x). Na LCD displeji sa rozsvieti ikona „VYHLADÁVANIE KOVU“.

Režim SLEDOVANIE KÁBLOV SO STRIEDAVÝM PRÚDOM

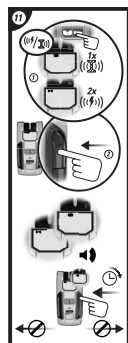
„Dvakrát kliknite“ (stlačte dvakrát - 2x) na tlačidlo AC/METAL. Na LCD displeji sa rozsvieti ikona „SLEDOVANIE KÁBLOV SO STRIEDAVÝM PRÚDOM“.

S rozsvietenou ikonou „VYHLADÁVANIE KOVU“ alebo „SLEDOVANIE KÁBLOV SO STRIEDAVÝM PRÚDOM“ podržte snímač Stud Sensor 300 rovno oproti povrchu, pričom ho držte pevne pritlačený.

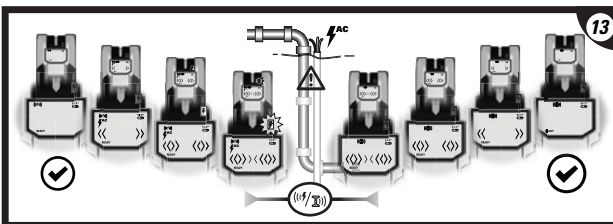
12 Zatláčte a podržte zatlačené aktivačné tlačidlo. Zaznie séria tónov.

Keď sa zariadenie nakalibruje, na LCD displeji sa zobrazí ikona „Pripravené“.

Počas všetkých z nasledujúcich postupov nepretržite držte stlačené tlačidlo aktivácie.



13 Posuňte snímač Stud Sensor 300 pomaly po povrchu. Keď zaznamená kov (Režim VYHLADÁVANIE KOVU) alebo kábel so striedavým prúdom pod napätím (Režim SLEDOVANIE KÁBLOV SO STRIEDAVÝM PRÚDOM), na zariadení sa na obrazovke zobrazí príslušná intenzita polohy kovového objektu/kábla pod napätím tak, ako je vyobrazené nižšie.



Upozornenia pri prevádzke

Pri nastreľovaní klincov, rezaní a vŕtaní do stien, stropov a podláh, ktoré v blízkosti povrchu obsahujú káble a potrubia, by ste mali byť vždy opatrní. Vždy si pamätajte, že klince alebo nosníky sú bežne vo vzdialenosti 40,6 cm alebo 60,96 cm od seba a sú široké 3,8 cm. Aby ste predišli prevrpaniam, uveďte si, že čokoľvek bližšie pri sebe alebo rozdielnej šírky nemusí byť kliniec.

TIPY PRE PREVÁDZKU

Snímač Stud Sensor 300 je navrhnutý na používanie len pri interiérových povrchoch.

Zabraňte rušeniu

Aby sa zaručil najlepší výkon snímača Stud Sensor 300, uchovajte voľnú ruku aspoň 15,24 cm od zariadenia a povrchu steny, zatiaľ čo testujete alebo snímate povrchy.

Obvyklá konštrukcia

Dvere a okná sú bežne skonštruované s dodatočnými klincami a prekladmi na zaistenie väčšej stability. Snímač Stud Sensor 300 zaznamená hranu týchto dvojítych klincov a pevných prekladov ako jeden široký kliniec.

Povrchové rozdiely

Snímač Stud Sensor 300 vyhľadá cez bežné stavebné materiály, a to vrátane:

- Sadrových priečok
- Preglejkových dosiek
- Tvrdých drevených podláh
- Linolea na dreve
- Tapiet

Snímač nedokáže vyhľadávať cez:

- Koberce
- Pofóliované materiály
- Keramické obkladačky
- Cement alebo betón
- Kovové a sadrokartónové steny

Tapety

Povrchy pokryté tapetou alebo tkaninou nebudú mať vplyv na fungovanie snímača Stud Sensor 300, pokiaľ sa nepoužívajú povrchové úpravy s obsahom kovovej fólie alebo vlákien.

Stropy

Keď pracujete na drsnom povrchu, ako napríklad striekaný strop, použite pri snímaní povrchu kúsok kartónu. Spustite kalibračnú techniku popísanú vyššie tiež s kúskom kartónu, aby ste zaručili najlepší výkon zariadenia. Taktiež je pri tomto použití obzvlášť dôležité, aby ste uchovali voľnú ruku z dosahu zariadenia.

Poznámka: Hrúbka, hustota a vlhkosť v povrchovom materiáli bude mať vplyv na hĺbku snímania.

DÔLEŽITÁ POZNÁMKA K BEZPEČNOSTI

Zaisťujte správne zaznamenanie káblov pod napätím. Vždy držte snímač Stud Sensor 300 len v oblasti rúčky. Chyťte ho medzi prsty a palec, zatiaľ čo sa ho dotýkate dlaňou.

TECHNICKÉ ÚDAJE

(Pri 35 - 55 % relatívnej vlhkosti)

Batéria	9-voltová (nie je súčasťou balenia)
Hĺbkový dosah	
Drevo alebo kovové klince	Až do 38 mm (1-1/2") cez suchú stenu
Káble so striedavým prúdom pod napätím (120-voltový striedavý prúd)	Až do 50 mm (2") cez suchú stenu
Režim VYHLADÁVANIE KOVU	Až do 76 mm (3") cez suchú stenu
Presnosť - stred klinca	
Drevo	± 3 mm (1/8")
Kov	± 6 mm (1/4")
Prevádzková teplota	-0 °C až +49 °C (+32 °F až +120 °F)
Povrchová teplota	-20 °C až +66 °C (-4 °F až +150 °F)

ZÁRUKA

Spoločnosť Stanley Tools zaručuje, že snímač Stud Sensor 300 nebude obsahovať chyby materiálu a vyhotovenia počas jedného roku od dátumu zakúpenia. Zodpovednosť spoločnosti Stanley Tools v rámci tejto záruky je obmedzená na výmenu zariadenia. Akékoľvek pokusy o opravu produktu akoukoľvek inou osobou, ako autorizovaným personálom výrobcu, bude mať za následok stratu záruky. Kalibrácia, batérie a údržba sú zodpovednosťou používateľa. Na miestach, kde to povoľuje zákon, nie je spoločnosť Stanley Tools zodpovedná za náhodné alebo následné škody. Predajcovia spoločnosti Stanley Tools nemôžu túto záruku zmeniť. Spoločnosť Stanley Tools nie je zodpovedná za škody spôsobené opotrebovaním, nesprávnym používaním alebo pozmeňovaním tohto produktu. Od používateľa sa očakáva, že bude dodržiavať VŠETKY prevádzkové pokyny. Táto záruka vám môže poskytnúť dodatočné práva, ktoré sa odlišujú, a to v závislosti od štátu, provincie alebo národa.

STANLEY

©2012 STANLEY TOOLS
www.STANLEYTOOLS.com
701 East Joppa Road
Towson, Maryland 21286